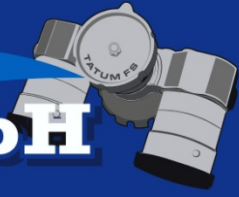


# Tatum GmbH



Informationsbroschüre  
**Schweißschutzklappfenster**

**„darklight“**

für die  
Tauchervollmaske EXO 26



## **1.1 Schweißschutzklappfensters**

## **1.2 Deutsche Informationsbroschüre**

## **1.3 Zielgruppe der Anleitung**

Diese Informationsbroschüre enthält Inhalte für die Unterweisung von Einsatzkräfte und Wartungspersonal der Unternehmen im Umgang mit dem Schweißschutzklappfenster

# **2.0 Impressum**

Schweißschutzklappfenster

Tatum GmbH Beckum

Der Inhalt dieser Informationsbroschüre bezieht sich auf das Schweißschutzklappfenster.

1. Auflage

Tatum GmbH

Copyright 2014 bei der Tatum GmbH

Nachdruckverbot

Alle Rechte vorbehalten. Ausgenommen zur privaten Nutzung darf kein Titel des Werkes in irgendeiner Form (Druck, Fotokopie, Mikrofilm oder einem anderen Verfahren) ohne schriftliche Genehmigung des Herausgebers reproduziert oder unter Verwendung elektronischer Systeme verarbeitet, vervielfältigt oder verbreitet werden.

Diese Unterlage wurde mit großer Sorgfalt erstellt und geprüft. Trotzdem können Fehler nicht vollkommen ausgeschlossen werden. Herausgeber und Autoren können für fehlerhafte Angaben und deren Folgen weder eine juristische Verantwortung noch irgendeine Haftung übernehmen.





Änderungen des Inhaltes dieser Informationsbroschüre ohne Vorankündigung vorbehalten.


**Markenzeichen**

**Tatum**

### 3.0 Sicherheitshinweise

Verwendete Symbole von Gefahrenklassen in dieser Informationsbroschüre

Symbol	Definition	Folgen
	unmittelbare drohende Gefahr	Tod oder schwerste Verletzungen werden bei Nichtbeachten der Sicherheitshinweise eintreten
	möglicherweise drohende Gefahr	Tod oder schwerste Verletzungen werden bei Nichtbeachten der Sicherheitshinweise eintreten
	weniger gefährliche Situation	Leichte bis schwere Verletzungen können bei Nichtbeachten der Sicherheitshinweise eintreten
	möglicher Sachschaden	Beschädigung des Gerätes oder des Produktes können bei Nichtbeachten der Sicherheitshinweise eintreten

Symbol	Definition
	Anwendungstipps und nützliche Hinweise



**Wichtig !** Der Hersteller lehnt jegliche Verantwortlichkeit für Unfälle oder Beschädigungen ab, die auf mangelnden Verständnis oder Nichtbefolgen der Informationsbroschüre oder Bedienungsanleitung gründen.

# Vorwort

Sehr geehrter Kunde,

es ist unser Wunsch, dass die Eigenschaften des Schweißschutzklappfensters das Vertrauen rechtfertigen, welche Sie uns durch Ihren Kauf erwiesen haben. Wir haben uns bemüht, Ihnen ein verwendungsgerechtes Schweißschutzklappfenster zu liefern.

Wir bitten Sie, diese Betriebsanleitung vor Inbetriebnahme des Schweißschutzklappfensters sorgfältig zu lesen und die Hinweise zu beachten. Diese Betriebsanleitung erklärt Ihnen ausführlich die Bedienung und gibt Ihnen wertvolle Hinweise für die weitere Nutzung und Pflege

Für Schäden die auf Nichtbefolgen der Bedienungsanleitung gründen, können keine Gewährleistungsansprüche gelten gemacht werden.

Wir sind bestrebt, Tatum Produkte ständig zu verbessern. Deshalb behalten wir uns das Recht vor, ohne Vorankündigung alle Verbesserungen und Änderungen, die wir an unseren Geräten für nötig halten, vorzunehmen, jedoch ohne uns verpflichten, diese Verbesserungen oder Änderungen auf bereits ausgelieferte Geräte zu übertragen.

## Inhaltsverzeichnis

- 1.0 Titelseite
  - 1.1 Gerätebezeichnung
  - 1.2 Sprache
  - 1.3 Zielgruppe der Informationsbroschüre
- 2.0 Impressum
- 3.0 Bestimmungsgemäße Verwendung
- 4.0 Sicherheitsregeln
- 5.0 Aufbau
- 6.0 Funktion
- 7.0 Wartung
- 8.0 Technische Daten
- 9.0 Gewährleistungsbestimmungen
- 10.0 Norm
- 11.0 Konstruktionszeichnung mit Stückliste
- 12.0 Notizen

## 3.0 Bestimmungsgemäße Verwendung

- Das Schweißschutzklappenfenster ist als Vorsatz zur Tauchervollmaske Kirby Morgan EXO 26 konstruiert, sodass der Taucher nahezu keine Beeinträchtigung des Blickfeldes der Vollmaske hat. Es soll den Taucher bei zeitlich begrenzten Brenn- und Schweißarbeiten im kleinen Umfang vor der Lichtbogenstrahlung schützen. Das Schweißerschutzklappenfenster ist nur eine PSA, wenn geprüfte, zugelassene und gekennzeichnete Brenn- und Schweißschutzgläser mit den Schutzstufen 5 bis 11 eingesetzt sind. Die Auswahl der Schutzstufen wird nach den jeweiligen durchzuführen Arbeiten in Folge einer Gefährdungsbeurteilung festgelegt.
- Eine Verwendung auf andere Weise steht im Widerspruch zur bestimmungsgemäßen Verwendung. Berücksichtigung und strenge Einhaltung der Herstellerangaben für Betrieb, Wartung und Reparatur sind ebenfalls wesentliche Bestandteile der bestimmungsgemäßen Verwendung.

Das Schweißschutzklappenfenster darf nur von Personen eingesetzt, gewartet und repariert werden, die mit den besonderen Eigenschaften vertraut sind, und die die entsprechenden Sicherheitsvorschriften kennen.

Jede willkürliche Änderung, die an dieser PSA ausgeführt wird, kann den Hersteller bei Schäden oder Verletzungen, die auf den Änderungen beruhen, von der Haftung und allen anderen Forderungen befreien.

Die durch den Hersteller für das Schweißerschutzklappenfenster durchgeführte Gefährdungsbeurteilung und die daraus resultierenden technischen, organisatorischen und personenbezogenen Maßnahmen, sind Bestandteile der Bedienungsanleitung.

## 4.0 Sicherheitsregeln

- Der Betreiber hat vor dem Einsatz des Schweißschutzklappenfenster eine Gefährdungsbeurteilung der Arbeitsstätte, in der die Brenn – oder Schweißarbeiten stattfinden sollen, durchzuführen. Dabei sind die Arbeitsabläufe, in Bezug auf die technische Ausstattung der Arbeitsstätte, auf die organisatorische Planung und auf das persönliche Verhalten insbesondere der Ausbildung und Unterweisung der Beschäftigten, zu beurteilen, sodass ein sicherer, gefahrloser Ablauf gewährleistet ist.
- Das Schweißschutzklappenfenster ist für einen schnellen Einsatz, im kleinem zeitlich begrenzten Umfang, ausgelegt.
- Es dürfen nur zugelassene, geprüfte und gekennzeichnete Schutzgläser eingesetzt werden
- Es dürfen für Instandsetzung nur die vom Hersteller freigegebenen Ersatzteile verwendet werden.
- Die Beschäftigten sind in festgelegten zeitlichen Abständen über die sichere Handhabung mit dem Schweißschutzklappenfenster, zu schulen. (Betriebssicherheitsverordnung)

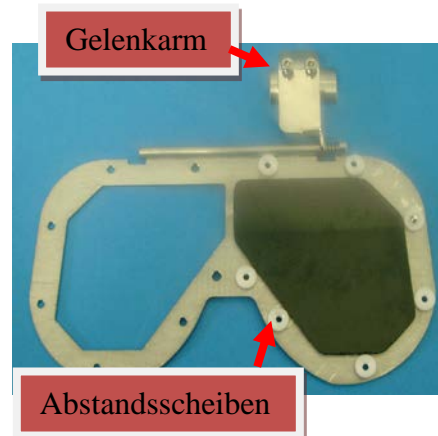
## 5.0 Aufbau

- Für die Konstruktion und Auslegung des Schweißschutzklappfensters lagen die Anforderungsprofile der Betreiber zu Grunde.
- Über eine formschlüssige Verbindung wird das Schweißschutzklappfenster an der Vollmaske EXO 26 befestigt. Das Klappgelenk wird dabei vor die Vollmaske verlegt.



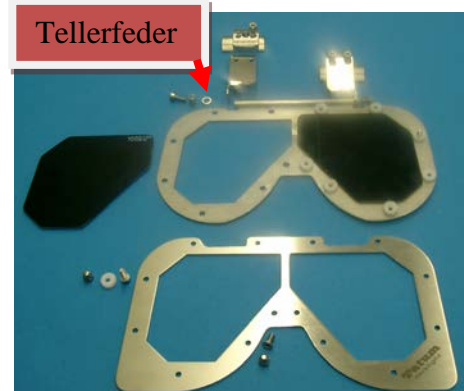
- Die Schutzgläser werden zwischen zwei formschlüssigen, der Frontpartie der Vollmaske angepassten, Blechausschnitte geklemmt. Abstandsscheiben verhindern dass die Schutzscheiben Verspannt werden. Die Form der Schutzgläser sind so gewählt, dass ein möglichst großes Blickfeld für den Taucher vorhanden bleibt.

Der einfache Aufbau lässt es zu, Schutzgläser mit verschiedenen Schutzstufen zu verwenden.  
Der Umbau lässt sich einfach und schnell durchführen



## 6.0 Funktion

- Die Passtücke mit dem Anschlussgewinde in den oberen Maskenrand einlegen. Die Passtücke sind so gefertigt, das sie spiegelbildlich eingesetzt werden können.
- An dem Schweißschutzklappfenster sind die Gelenkarme angebracht. Die Klappgelenke sind mit Tellerfedern vorgespannt, so dass das Schweißschutzklappfenster in der Auf und Zu – Stellung stehen bleibt. Die Gelenkarme werden mit dem Passtücken in der Vollmaske verschraubt.
- Mit den am vorderen Blechausschnitt angebrachten seitlichen Blechstreifen, lässt sich das Schweißschutzklappfenster einfach bedienen.
- Das Schweißschutzklappfenster bedeckt im herunter geklappten Zustand die gesamte Frontscheibe der Vollmaske





## 7.0 Wartung

- Vor jeder Benutzung müssen die Schutzgläser auf Beschädigung überprüft werden.
- Vor jeder Benutzung muss die Funktion des Klappfensters überprüft werden.
- Es ist darauf zu achten, dass alle Schraubverbindungen fest sind.
- Es dürfen nur die Ersatzteile verwendet werden, die vom Hersteller freigeben sind.
- Nur geprüfte, zugelassene und gekennzeichnete Schutzgläser einsetzen. (0196 CE)

## 8.0 Technische Daten

- Abmaße:       Breite: 220 mm  
                  Höhe: 130 mm  
                  Dicke: 20 mm
- Gewicht:       0,54 kg
- Schutzgläser: DIN0196 CE
- Schutzstufen: Brennschneiden 5 bis 7  
                  Schweißen       8 bis 11

## 9.0 Gewährleistungsbestimmungen

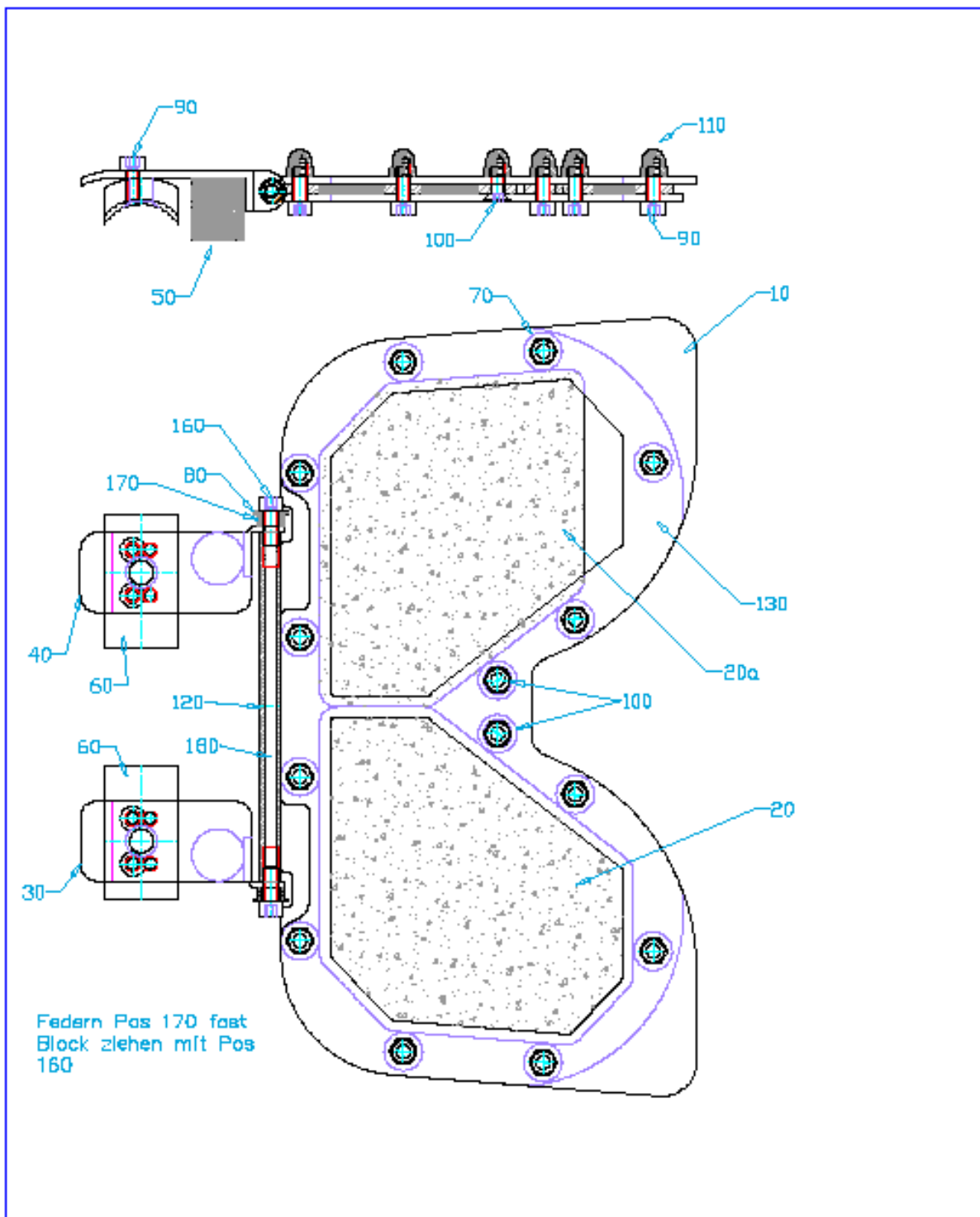
- Das Schweißschutzklappfenster darf nur von an dieser PSA ausgebildeten Personen benutzt werden. Bei einem Besitzerwechsel muss eine Umregistrierung inklusive einer Kontrolle erfolgen, sonst verfällt jeder Gewährleistungsanspruch.
- Auf das Schweißschutzklappfenster geben wir einen einjährigen Gewährleistungsanspruch. Der Gewährleistungszeitraum bezieht sich auf die in einen gewerblichen Tauchbetrieb geforderten üblichen Belastungen.
- Bei einem Schadensfall entscheidet der Hersteller über die Reparatur oder den Ersatz der betroffenen Bauteile.
- Die Gewährleistung erlischt in folgenden Fällen:
  - bei Nichteinhaltung der Bedienungsanleitung
  - bei Reparaturen oder Eingriffen von unbefugten Personen
  - bei Zusagen, die über diese Bestimmungen hinausgehen
- Sollten Probleme mit der Funktion des Schweißschutzklappfensters auftreten, kontaktieren sie den Hersteller.
- Instandsetzungen oder Inspektionen dürfen nur durch den Hersteller oder von ihm beauftragte Personen vorgenommen werden.
- Die Transportkosten gehen zu Lasten des Käufers.
- Unsere auf dem Verkauf des Schweißschutzklappfensters basierenden Verpflichtungen beschränken sich auf oben genannte Gewährleistungen und schließen alle anderen Strafen, Schäden und Rechte aus.

## 10.0 Normungen

- Das Schweißschutzklappfenster ist nach den PSA Richtlinien – 89 686 EWG- nur eine PSA wenn zugelassene, geprüfte und gekennzeichnete Brenn- und Schweißschutzgläser (DIN0196 CE) eingesetzt sind.



# 11.0 Konstruktionszeichnung mit Stückliste



(Verwendungsbereich)		Zul. Abweichung f. Maße ohne Tolerangabe ISO 2768-mH		(Oberfl.)	Maßstab 1:1,5	alle Kanten gratfrei
Pos					(Werkstoff, Halbzeug) (Reihe-Nr) (Modell- oder Gesenk-Nr)	
			Datum	Name	<b>SCHWEIßFENSTER</b>	
		Bearb.	06.06.07	NORDHORN		
		Gepr.	06.06.07	MN		
		Norm				
				<b>TATUM</b>		Revision
001	Komplüberarbe.	30.07.07	MN	00.01630.0002		001
Rev.	Änderung	Datum	Name	Ersatz für:		Ersatz durch:

Pos	Art. Nr.	Bezeichnung	Material	Menge
10	01.01630.0001	Halterung	1.4571	1
20	01.01421.0001	Brenn-Schweißglas, Schutzstufe 5, DIN EN 196, Standard, andere Schutzstufen auf Anfrage		2
20a	01.01421.0001	Brenn-Schweißglas, Schutzstufe 5, DIN EN 196, andere Schutzstufen auf Anfrage		2
40	01.05314.0005	Haltestück	1.4571	1
50	04.01454.0003	Moosgummi	0	2
60	01.01630.0003	Halterung	1.4571	1
70	01.00525.0001	Abstandshalter	POM weiß	14
80	02.00421.0040	U-Scheibe DIN 7090	A4	4
80	04.00950.0100	Tellerfeder	1.4310	2
90	02.00825.0410	Zylinderschraube mit ISK DIN 4762	A4	12
100	02.00734.0410	Senkschraube mit ISK DIN 7991	A4	2
110	02.00270.0040	SKT-Hutmutter DIN 917	A4	14
120	01.03535.0013	Rohr	100	1
130	01.00140.0004	Auflage	1.4571	1
160	02.00825.0416	Zylinderschraube mit ISK DIN 4762	A4	2
180	01.05308.0004	Klemmstück	1.4571	1

Wir gewähren ihnen eine 10 jährige Nachlieferung von Ersatzteilen oder deren Äquivalente, nach Einstellung der Produktion.

## **12.0 Notizen:**



Tel.: +49 (0) 2522 938 994  
Fax: +49 (0) 2522 938 972  
Internet: [www.tatum-gmbh.de](http://www.tatum-gmbh.de)  
E-mail: [info@tatum-gmbh.de](mailto:info@tatum-gmbh.de)

Vinkenberg 11  
59269 Beckum-Neubeckum

Steuernr.: 304 / 5966 / 1297  
Ust.IdNr.: DE224482404  
Handelsregister Nr.: HRB6972

Volksbank Oelde-Ennigerloh  
IBAN: DE 49 412 614 19 230 9564 700  
BIC: GENODEM1OEN

Geschäftsführer: Norbert Stoffer, Martin Nordhorn